



**KE  
VA**

**Kevan vuosi  
2022**



# Avainluvut 2022

## Asiakkaamme



<b>Työnantaja-asiakkaita</b>	<b>1 945</b>
▪ kunta-alan työnantaja-asiakkaita	1 107
▪ valtion työnantaja-asiakkaita	571
▪ kirkon organisaatioita	264
▪ Kela	1
▪ Suomen Pankin organisaatiot	2

## Henkilöasiakkaita n. 1,3 miljoonaa

▪ Vakuutettuja	720 000
▪ Eläkkeensaajia	614 000

## Sijoitukset



**Sijoitusten tuotto -7,0 %**

**Sijoitusten arvo 62,2 miljardia euroa**

Reaalituotto 1988–2022

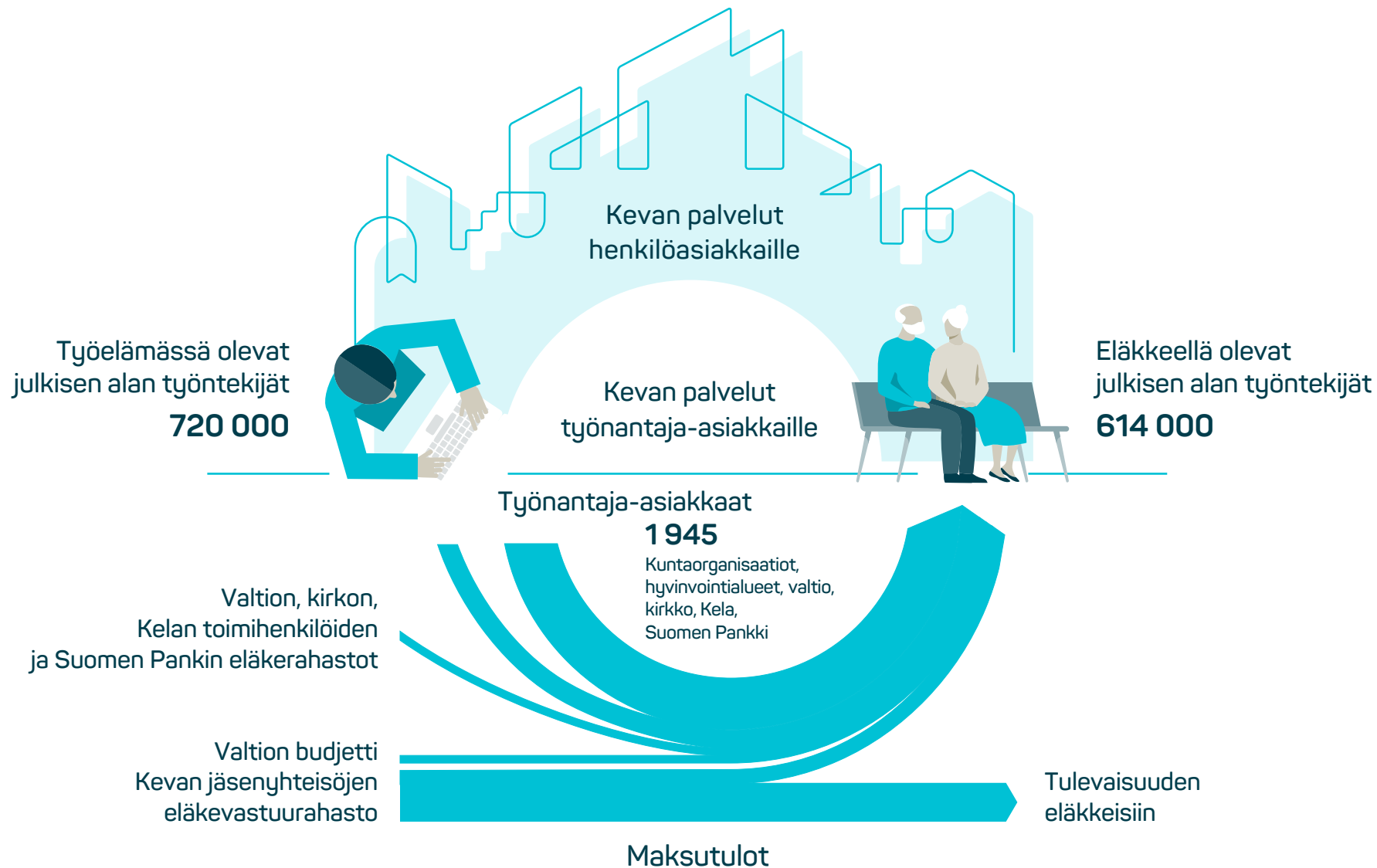
▪ Pääomapainotettu	3,7 %
▪ Pääomapainottomaton	4,9 %

## Henkilöstö



**Kevan vakinainen henkilöstö 481**

# Keva on julkisen alan työeläkeosaaja



# Kevan jäsenyhteisöjen työeläkerahan kiertokulku 2022 (mrd)



## Eläkemaksut

ja muut maksutulot	5,82 mrd. €
Työnantajilta .....	4,14
Työntekijöiltä .....	1,54
Työllisyysrahaston maksutulo .....	0,14

## Eläkevastuurahaston varat

31.12.2021 ..... 67,72 mrd. €

Eläkkeiden maksuun ..... 6,19 mrd. €

Eläkevastuurahastosta ..... -0,45

Kevan nettotoimintakuluihin  
ja lakisääteisiin maksuihin ..... 0,078

## Eläkevastuurahaston varat

31.12.2022 ..... 62,65 mrd. €

Arvonmuutokset ..... -5,29

Käteistuotot ..... 0,67

■ Eläkemaksut  
■ Eläkevastuurahasto

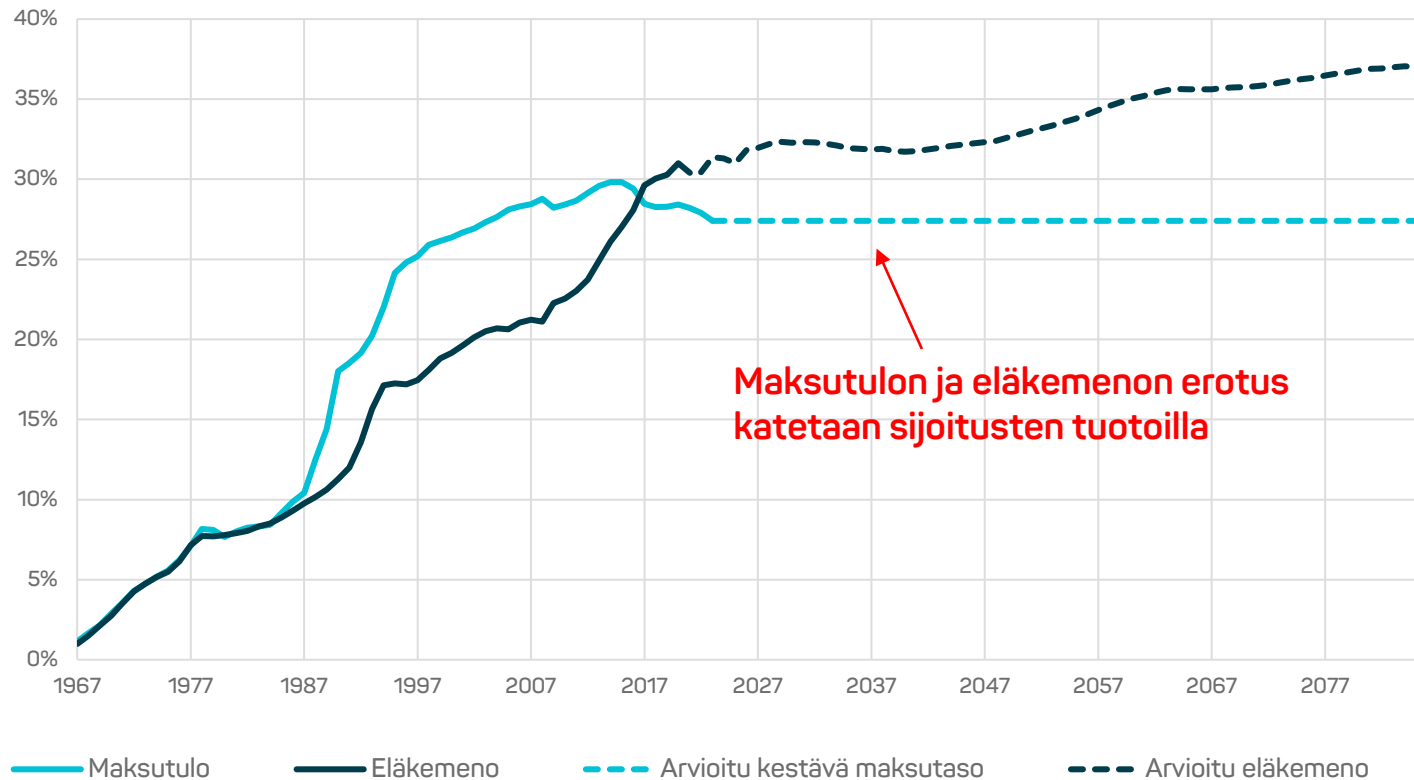
Eläkevastuurahaston sijoitustuotot  
vuonna 2022 ..... -4,62

	milj.euroa	2022	2021
Maksutulo		5 820	5 703
Eläkemeno		-6 192	-5 915
<b>RAHOITUSKATE</b>		<b>-372</b>	<b>-212</b>
Sijoitusten nettotuotto		-4 620	9 153
Lakisääteiset nettomaksut		-7	-6
Nettotoimintakulut ja poistot sekä muut tuotot ja kulut		-71	-72
Rahastoituva tulos		-5 070	8 864

# Kevan jäsenyhteisöjen eläkemaksua on voitu alentaa, eläkkeiden rahoituksen näkymä on vakaa



## Kevan jäsenyhteisöjen maksutulo ja eläkemeno suhteessa palkkasummaan



Vuonna 2023 maksu on keskimäärin 27,4 % palkkasummasta

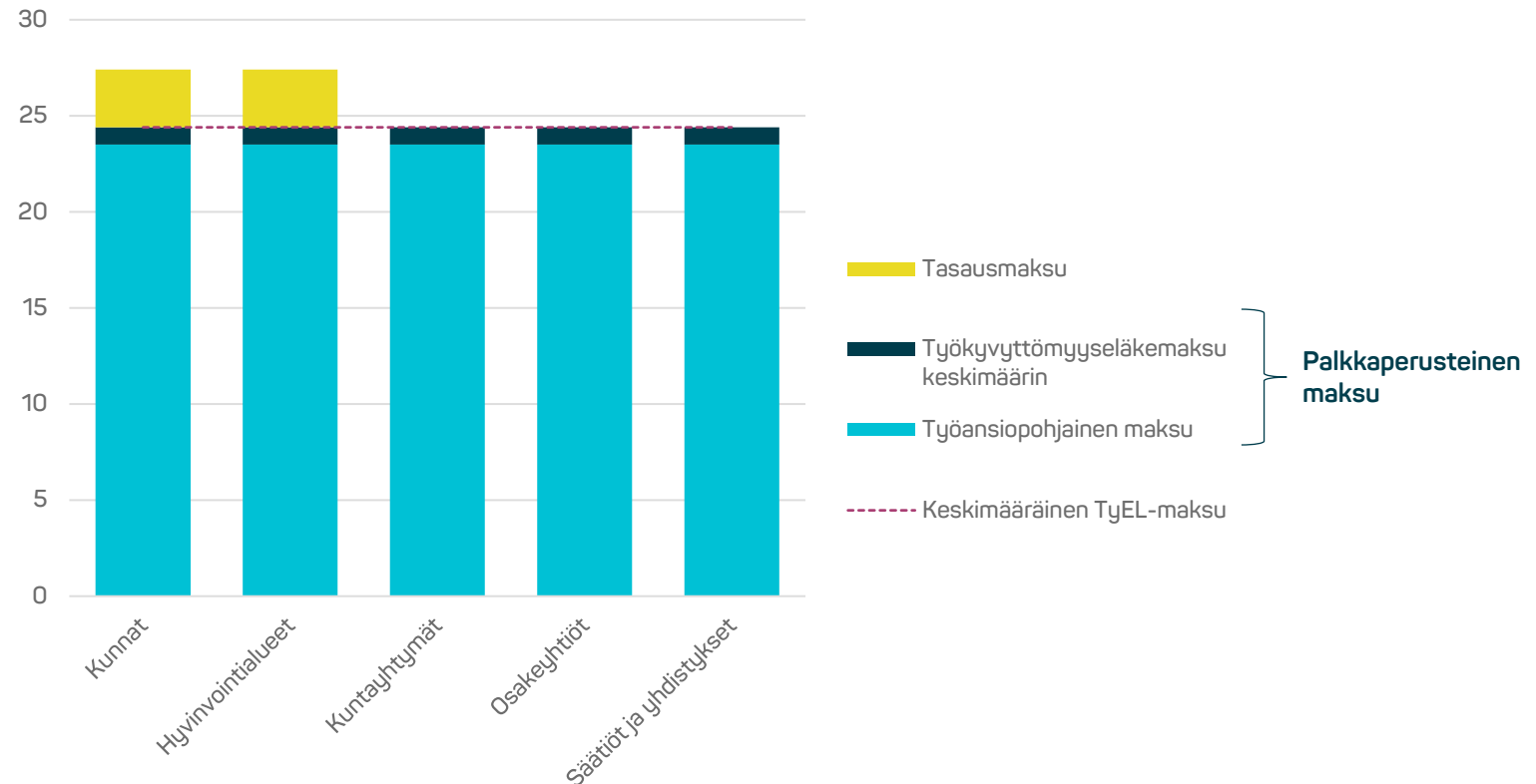
Maksu aleni 0,5 prosenttiyksikköä

# Maksurakenne uudistui 2023 alkaen

## Kevan jäsenyhteisöjen maksun osat 2023 alkaen

1. Palkkaperusteinen maksu, joka koostuu työansiopohjaisesta maksusta ja työkyvyttömyyseläkemaksusta. Palkkaperusteinen maksu on keskimääräisen TyEL-maksun tasolla, 24,4 %.
2. Kunnat ja hyvinvointialueet maksavat lisäksi tasausmaksua, joka ei riipu maksetuista palkoista. Tasausmaksulla kerätään yhteensä 645 miljoonaa euroa 2023.

## Maksu, prosenttia palkkasummasta



# Uusi strategia – kestävä Keva



## VISIO

Suomen paras työeläkevakuuttaja 2027:  
uudistuva, palveleva ja tehokas

## MISSIO

Pidämme huolta julkisen alan  
työntekijöiden eläketurvasta  
ja eläkevaroista sekä tarjoamme  
tukea työkyvyttömyysriskien  
vähentämiseen

## ARVOT

Olemme luotettava,  
vaikuttava ja ilahduttava

### Asiakkaamme

Olemme palveleva  
ja kustannustehokas  
kumppani

### Toimintatapamme

Toimimme kestävästi  
ja läpinäkyvästi

### Eläketurva

Turvaamme eläkkeiden  
kestävän rahoituksen

### Työntekijämme

Työyhteisömme on uudistuva,  
osaava ja hyvinvoiva



# Sijoitustulos 2022



# Sijoitukset 2022



## Sijoitukset



**Sijoitusten tuotto -7,0 %**

**Sijoitusten arvo 62,2 miljardia euroa**

Reaalituotto 1988–2022

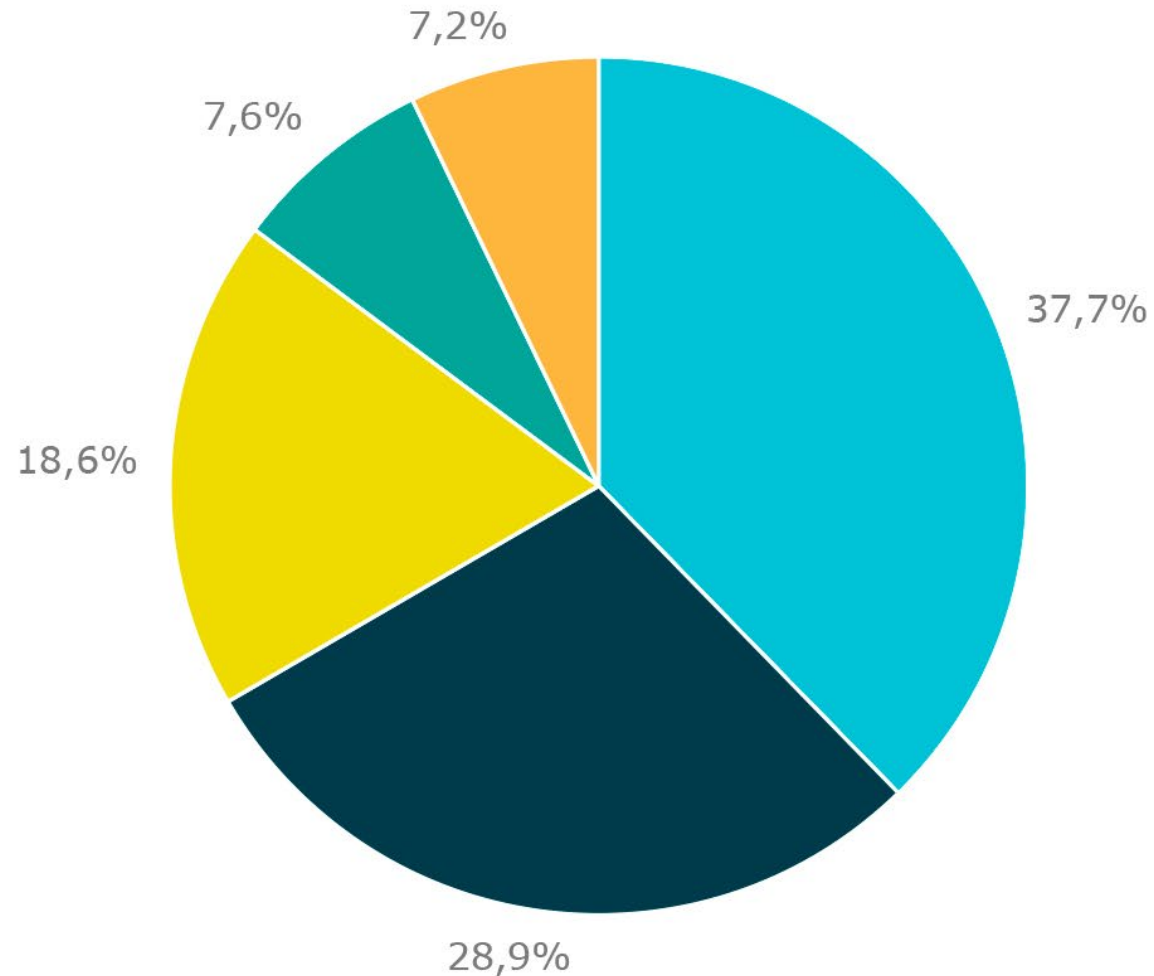
- |                       |       |
|-----------------------|-------|
| ▪ Pääomapainotettu    | 3,7 % |
| ▪ Pääomapainottomaton | 4,9 % |

- Sijoitusvuosi 2022 oli vaikea
- Historiallisen huono vuosi samanaikaisesti osake- ja korkosijoituksissa
- Venäjän hyökkäys Ukrainaan
- Inflaatio
- Keskuspankkien koronnostot ja korkotason nousu
- Energiakriisi, etenkin Euroopassa
- Huolet talouskasvun hiipumisesta

# Sijoitusten markkina-arvo vuoden alusta (mrd. €) 31.12.2022



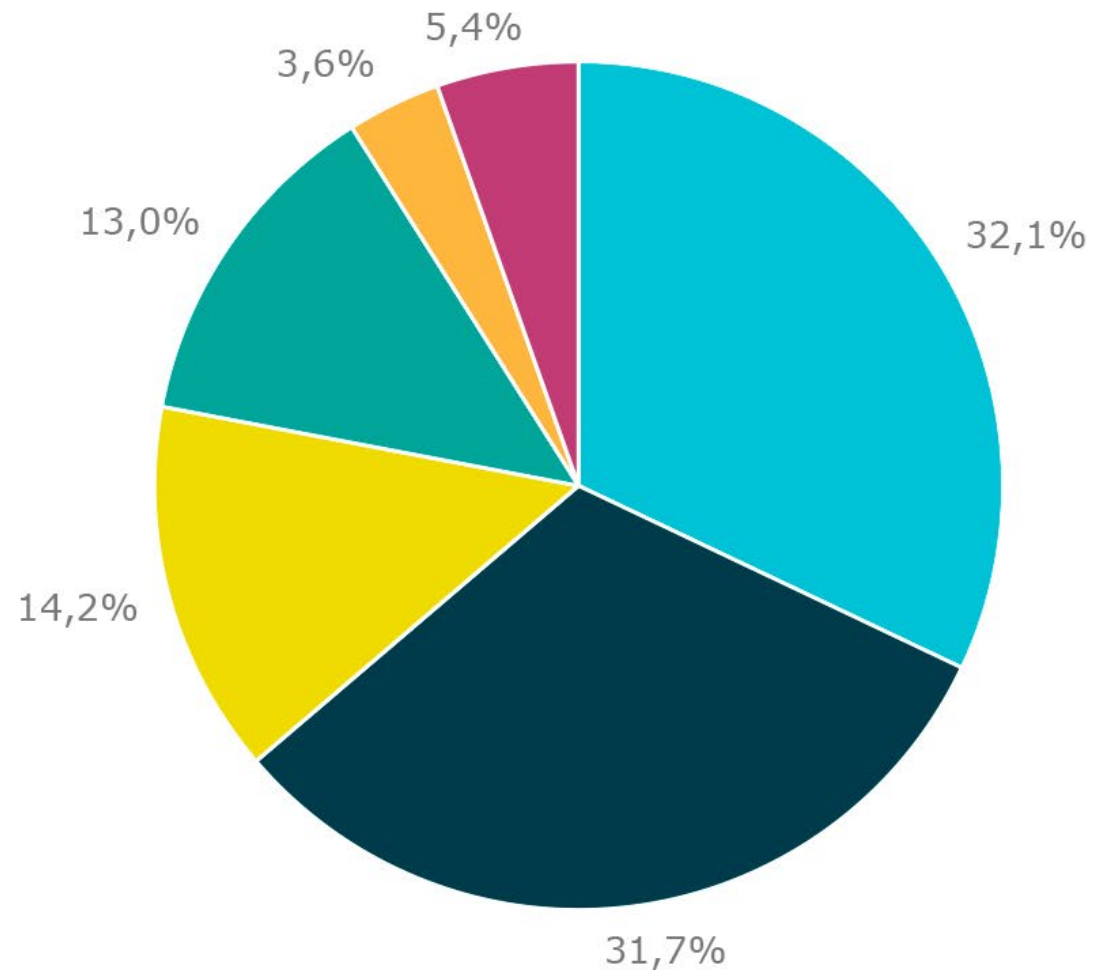
# Sijoitukset omaisuuslajeittain 31.12.2022



Markkina-arvo 62,2 mrd. €

- Osakesijoitukset 23,5 mrd.€ (38%)
- Korkosijoitukset 18,0 mrd € (29%)
- Pääomasijoitukset 11,6 mrd € (19%)
- Kiinteistösijoitukset 4,8 mrd € (8%)
- Hedgerahastot 4,5 mrd € (7%)

# Sijoitukset maantieteellisesti 31.12.2021



Markkina-arvo 62,2 mrd. €

- Pohjois-Amerikka 20,0 mrd. € (32%)
- Eurooppa (pl. Suomi) 19,7 mrd. € (32%)
- Kehittyvät markkinat 8,9 mrd. € (14%)
- Suomi 8,1 mrd. € (13%)
- Japani 2,2 mrd. € (4%)
- Muut 3,4 mrd. € (5%)

# Sijoitusten kohdentuminen ja tuotto sitoutuneelle pääomalle



31.12.2022

	Markkina-arvo				Tuotto
	Perusjakauma		Riskijakauma		MWR
	milj. €	%	milj. €	%	%
<b>Korkosijoitukset</b>	<b>18 003</b>	<b>28,9%</b>	<b>13 553</b>	<b>21,8%</b>	<b>-11,3%</b>
Lainasaamiset	59	0,1%	59	0,1%	1,4%
Joukkovelkakirjalainat <sup>1</sup>	14 272	22,9%	21 694	34,9%	-13,5%
<i>Julkisyhteisöjen joukkovelkakirjat</i>	3 751	6,0%	11 160	17,9%	-29,9%
<i>Muiden yhteisöjen joukkovelkakirjat</i>	10 522	16,9%	10 534	16,9%	-5,6%
Muut rahoitusmarkkinavälineet ja talletukset	3 672	5,9%	-8 199	-13,2%	0,5%
<b>Osakesijoitukset</b>	<b>35 017</b>	<b>56,3%</b>	<b>31 013</b>	<b>49,8%</b>	<b>-7,2%</b>
Noteeratut osakkeet	23 456	37,7%	19 452	31,3%	-11,4%
Pääomasijoitukset	10 776	17,3%	10 776	17,3%	3,5%
Noteeraamattomat osakkeet	785	1,3%	785	1,3%	-1,7%
<b>Kiinteistösijoitukset</b>	<b>4 761</b>	<b>7,6%</b>	<b>4 761</b>	<b>7,6%</b>	<b>2,7%</b>
Suorat kiinteistösijoitukset	3 383	5,4%	3 383	5,4%	-0,2%
Kiinteistösijoitusrahastot ja yhteissijoitukset	1 378	2,2%	1 378	2,2%	10,5%
<b>Muut sijoitukset</b>	<b>4 455</b>	<b>7,2%</b>	<b>4 472</b>	<b>7,2%</b>	<b>6,1%</b>
Hedge-rahastosijoitukset	4 455	7,2%	4 455	7,2%	6,1%
Hyödykesijoitukset	-		17	0,0%	-
Muut sijoitukset	-		-		-
<b>Sijoitukset yhteensä</b>			<b>53 799</b>	<b>86,4%</b>	<b>-7,0%</b>
Johdannaisten vaikutus, %			8 436	13,6%	
<b>Sijoitukset käyvin arvoin yhteensä</b>	<b>62 235</b>		<b>62 235</b>	<b>100,0%</b>	

<sup>1</sup>Joukkovelkakirjalainojen modifioitu duraatio on 6,7 vuotta  
Euroalueen ulkopuolinen valuuttapositio suhteessa sijoitusomaisuuteen on 43,2%



**Eläkeratkaisu-  
toiminnan ja  
asiakaspalvelun  
avainluvut 2022**



# Eläkepäättösten määrä kasvoi 2022



## Kaikkien päätösten määrä eläkelajeittain

Laji	2022	2021	Muutos, %
Vanhuuseläkkeet	23 221	20 324	14,3
Osittaiset varhennetut vanhuuseläkkeet	10 861	4 276	154,0
Täydet työkyvyttömyyseläkkeet (sis. kuntoutustuet ja työuraeläkkeet)	16 823	17 250	-2,5
joista uusia päätöksiä	5 792	5 742	0,9
Osatyökyvyttömyyseläkkeet (sis. osakuntoutustuet)	11 040	11 359	-2,8
joista uusia tai ennakkopäätöksiä	4 095	4 441	-7,8
Perhe-eläkkeet	6 351	5 261	20,7
Muut eläkeasiat	338	301	12,3
Kuntoutuspäätökset	6 182	7 541	-18,0
Kaikki	74 816	66 312	12,8

- Osittaisen varhennetun vanhuuseläkkeen päätösmäärä kasvoi peräti noin 6 600 päätöksellä eli 154 prosentilla.
- Vanhuuseläkepäättösten määrä kasvoi noin 3 300 päätöksellä eli 14 prosentilla.
- Tätä selittää työeläkeindeksin poikkeuksellisen suuri 6,8 prosentin nousu vuoden 2023 alussa.



# Käsittelyajat lyhenivät edelleen verkkoasioinnin lisääntyessä



## Eläkehakemusten kokonaiskäsittelyaika päivinä

Eläkelaji	2022	2021
Vanhuuseläke	6	8
Osittain varhennettu vanhuuseläke	1	2
Työkyvyttömyyseläke	28	30

Sähköisten hakemusten osuus kasvoi edelleen: 2022 noin 63 prosenttia eläkehakemuksista tehtiin sähköisesti Kevan Omat eläketietosi –palvelussa.

# Keva palvelee henkilöasiakkaitaan monikanavaisesti – vuoden 2022 avainlukuja



## Omat eläketietosi -verkkopalvelu



**1 640 000**

kirjautunutta



**44 %**

enemmän kirjautuneita



**80 %**

enemmän paperittomien palveluiden tilaajia



**62 360**

vastausviestiä tiedusteluihin

## Neuvontabotti Ilona



**48 000**

keskustelua



**88 %**

asiakkaista sai heti vastauksen

## Kevan verkkosivut



**3 000 000**

sivukäyntiä

## Neuvontanumerot



**133 000**

puhelua

# Vilkas yhteistyön vuosi työnantaja-asiakkaiden kanssa



## Hyvinvointialueet

Keva vastaa hyvinvointialueiden henkilöstön eläketurvasta ja eläkevaroista sekä tarjoaa tukea työkyvyttömyysriskien vähentämiseen. Tuotimme aloitusta tukemaan tietoa, tilastoja ja palveluja hyvinvointialueiden työnantajille sekä luovuttaville kunnille.

**Työkykyjohtamisen tuki**  
Työkyvyttömyysriskin pienentäminen on lakisääteinen tehtävämme.



## Työelämän kehittämisraha

Työelämän kehittämisraha on kilpailtua rahoitusta, joka mahdollistaa innovatiivista ja vaikuttavaa kehittämistoimintaa työkykyriskien vähentämiseksi kunta-alalla ja evankelis-luterilaisessa kirkossa.

Vuonna 2022 tehtiin 38 hakemusta ja 22 Kevan työnantaja-asiakasta sai rahoitusta yhteensä 600 000 euroa.

## Kestävää työelämää –hanke:

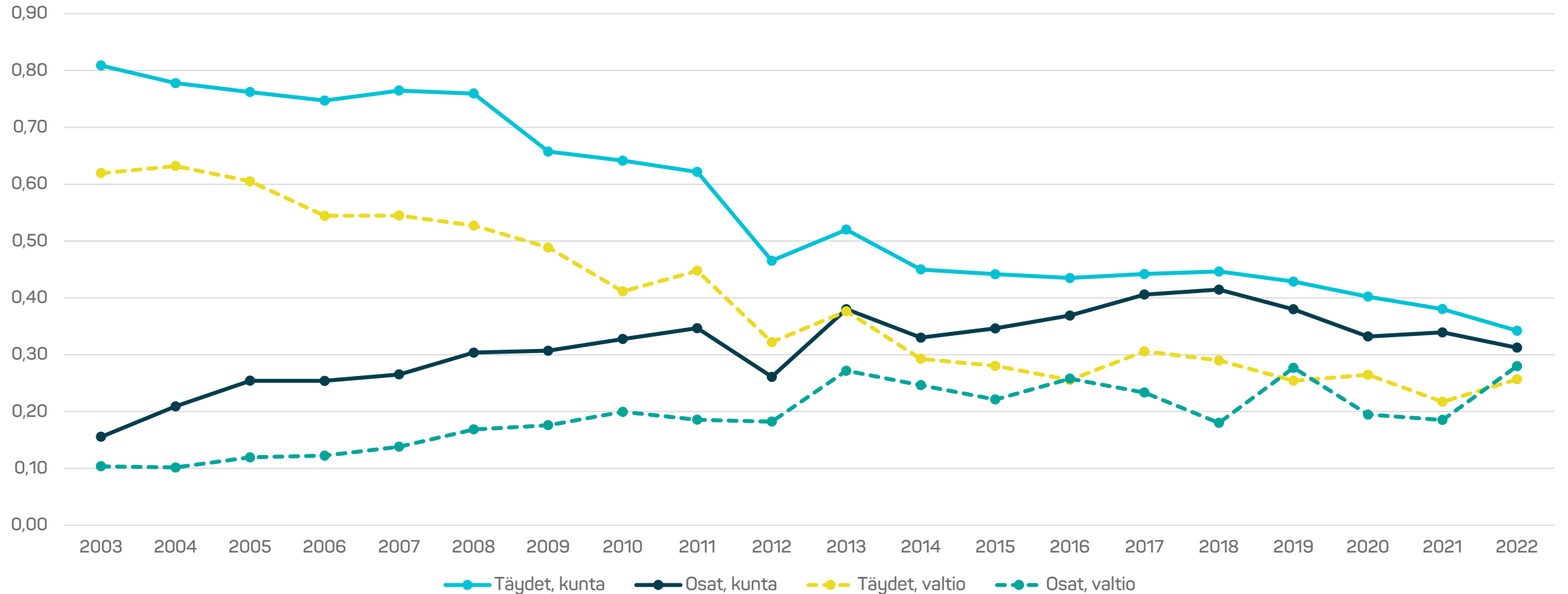
Vuosina 2022–2024 toteutettavan julkisen alan työkykyhankkeen tavoite on vahvistaa julkisen alan työntekijöiden työkykyä sekä tukea julkisen alan työpaikkoja selviytymään työkyvyttömyysriskien kasvusta ja pandemia-ajan työkyvylle tuomasta kuormituksesta.

Hanke on saanut valtionavustusta EU:n elpymis- ja palautumistukivälineestä rahoitettavasta Suomen kestävän kasvun ohjelmasta.

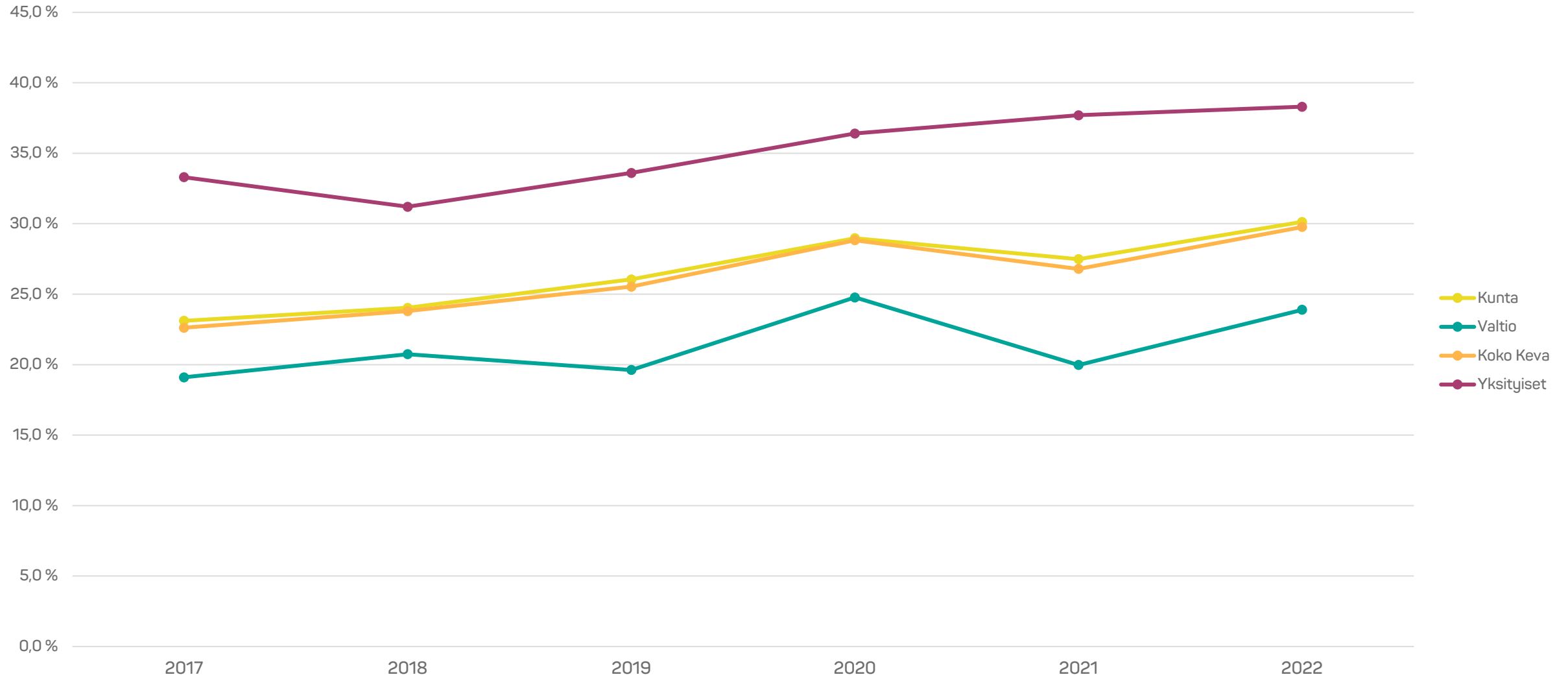
# Työkyvyttömyys- eläkkeiden avainluvut 2022



# Työkyvyttömyyseläkkeiden ikävakioidu alkavuus, aikasarja



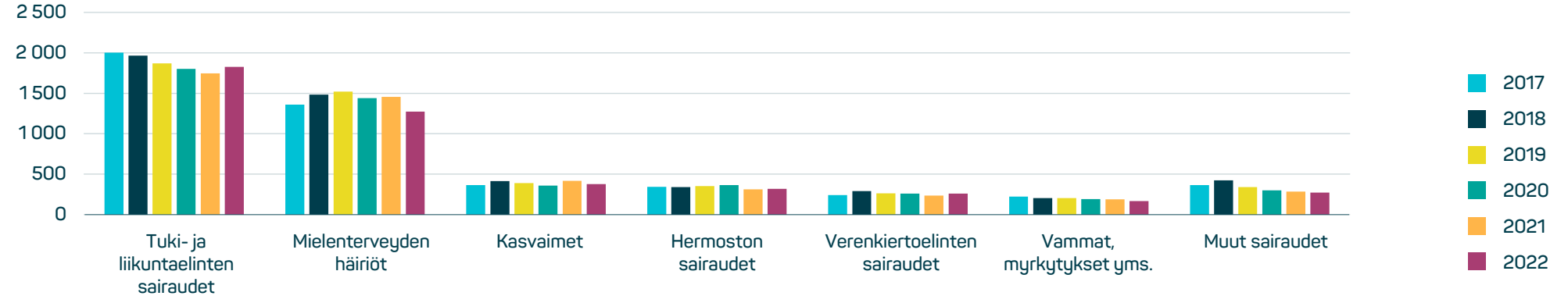
# Työkyvyttömyyseläkehakemusten hylkäysprosentit



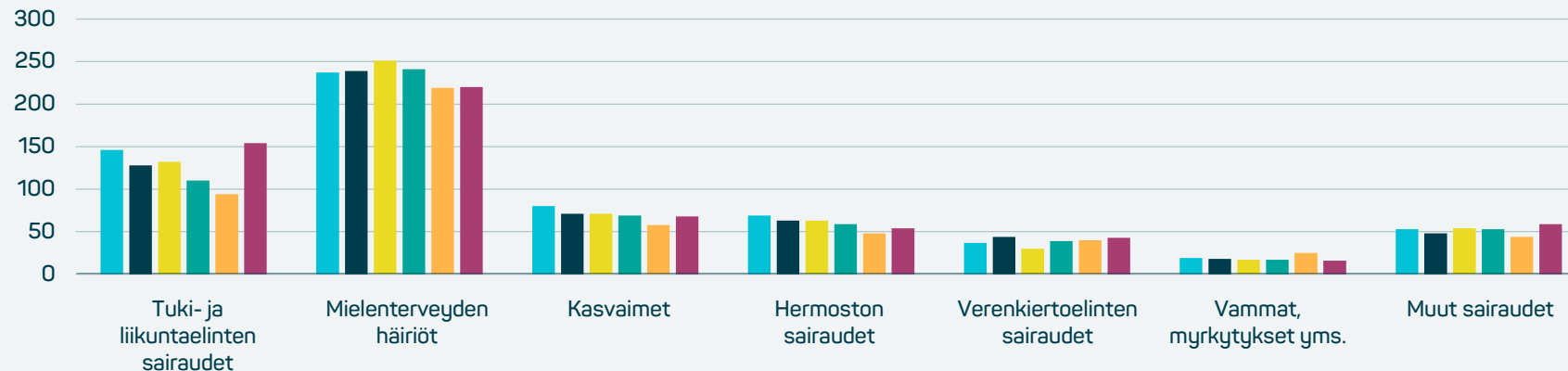
# Työkyvyttömyyseläkkeelle siirtyneet suurimmissa tautiluokissa



## Kunta-alan työntekijät, henkilöä



## Valtion eläkejärjestelmän työntekijät, henkilöä





**Kevan  
tutkimuksia  
2022**





# Keva tutki työkykyjohtamista, työkyvyttömyysriskiä ja työssäkäyntiä eläkkeen rinnalla julkisella sektorilla

## Työkyvyn johtaminen ja työterveysyhteistyö julkisen alan organisaatioissa

Työkykyjohtaminen on kehittynyt, mutta tiedolla johtaminen ja suunnitelmallinen toiminta jäävät usein puolitiehen. Lähiesihenkilöiden toiminta työkyvyn aktiivisessa tuessa on harvoin yhdenmukaista, ja etenkin osatyökykyisten työssä jatkamisen tukeminen toteutuu vaihtelevasti.

## Työkyvyttömyysriskiin vaikuttavien ilmiöiden mallintaminen datapohjaisesti

Uusilla ennustemalleilla voidaan liittää sairauspoissaolotiedot vakuutettujen työkyvyttömyyttä ennustaviin malleihin ja tarjota työnantajille käytännön työkaluja henkilöstön työkyvyttömyysriskin tarkasteluun.

## Työn ja eläkkeen limittyminen rekisteriaineistojen pohjalta ja kyselytutkimus työn tarjoamisesta eläkkeellä oleville

Eläkkeensaajien työssäkäynti on verrattain yleistä julkisella sektorilla. Esimerkiksi hoitoalalla (26 %) ja opetuslalla (24 %) joka neljäs alle 68-vuotiaista eläkkeensaajista työskenteli vanhuuseläkkeen rinnalla.



# Keva tutki kunta-alan sairauspoissaolojen kehitystä ja kuntajohtajien työhyvinvointia



## Kunta-alan eri ammatti- ja ikäryhmien sairauspoissaolojen kehitys vuosina 2019–2021

Sairauspoissaolot pysyivät kunta-alalla viime vuonna kokonaisuudessaan edellisvuoden tasolla. Nuorten sairauspoissaolot jatkoivat kasvuaan. Kunta-alalla korostuivat ammattialojen väliset erot.

## Kuntajohtajien työhyvinvointi (yhteistyössä Kuntaliiton kanssa)

Työvoiman saatavuushaasteet kunnissa vaikuttavat ajankohtaisista asioista kielteisimmin kuntajohtajien työhyvinvointiin.



# Kiitos!



Keva  
00087 KEVA  
p. 020 614 21 (vaihde)  
Tiedustelut: [viestinta@keva.fi](mailto:viestinta@keva.fi)

