

Ekonomiskt stöd

Vad är ekonomiskt stöd?

Ekonomiskt stöd är en förmån som motsvarar grupplivförsäkring. Ekonomiskt stöd betalas ut till de anhöriga efter att en person som varit anställd hos en kommunal arbetsgivare har avlidit.

Arbetsgivaren (Kevas medlemssamfund) kan teckna ekonomiskt stöd via Keva eller en grupplivförsäkring hos ett privat försäkringsbolag. Arbetsgivaren kan också betala förmånen själv.

Det ekonomiska stödet är en engångsersättning vars belopp är beroende av förmånslåtarens ålder och dödsår.

Rätt till ersättning föreligger inte om

- det har gått över tre år sedan förmånslåtarens anställnings- eller tjänsteförhållande upphörde
- förmånslåtarens redan var ålderspensionerad och inte hade en giltig anställning på dödsdagen
- förmånslåtarens hade fyllt 68 år och arbets- eller tjänsteförhållandet hade upphört.

Ekonomiskt stöd betalas till

- den efterlevande maken (i äktenskap eller registrerat partnerskap)
- sambo som bodde tillsammans med förmånslåtarens, förutsatt att de hade ett gemensamt barn eller avtal om ömsesidigt underhåll som bestyrkts av notarius publicus
- också en sambo utan barn kan ha rätt till ekonomiskt stöd om förmånslåtarens och sambon bodde tillsammans minst 5 år utan avbrott (gäller förmånslåtare vars anställning har upphört 1.1.2020 eller senare och som har avlidit 1.1.2020 eller senare)
- förmånslåtarens barn under 22 år och därtill
 - makens barn vars vårdnadshavare maken är eller har varit fram till att barnet blivit myndigt
 - andra barn, vars försörjning förmånslåtarens har sört för antingen i sitt eget hem eller för övrigt.

Ekonomiskt stöd beviljas på grundval av en enda anställning.

Belopp

Ersättningsbeloppet bildas av en änkeandel och en barnandel. Änkeandelens storlek bestäms på grundval av förmånslåtarens dödsår och ålder.

Den försäkrades ålder vid sin död	Änkeandel i euro	
	Den försäkrades dödsår 2026	Den försäkrades dödsår 2025 eller 2024
- 49	18 600	17 970
50	17 380	16 790
51	16 150	15 600
52	14 880	14 370
53	13 660	13 190
54	12 460	12 030
55	11 200	10 820
56	9 980	9 640
57	8 810	8 510
58	7 510	7 250
59	6 290	6 070
60-	5 200	5 020

Barnandel

Barnandelen är 8 400 euro per barn 2026 och 8 110 euro 2025.

Om endast barn under 22 år står som förmånstagare, får barnen också den änkeandelen som delas jämnt mellan dem.

Olycksfallsförhöjning

Om förmånslåtarens har avlidit till följd av olycksfall höjs både änkeandelen och barnandelen med 50 procent.

Så söker du ekonomiskt stöd

Förmånstagaren ska söka ekonomiskt stöd inom tio år efter förmånslåtarens död. Annars förlorar hen sin rätt till stöd.

Ansökan om ekonomiskt stöd varierar i enlighet med var den avlidna anhöriga senast varit anställd.

När en anhörig som varit kommunalt anställd har avlidit

Om förmånslåtarens arbetsgivare har ordnat ekonomiskt stöd via Keva kan du fylla i ansökan i tjänsten Min pension. Du ska kontrollera med arbetsgivaren hur förmånslåtarens sista arbetsgivare har ordnat förmånen.

Du kan söka ekonomiskt stöd också skriftligen. Skriv då ut ansökningsblanketten på Kevas webbplats. Posta ansökan och behövliga bilagor till Keva, 00087 KEVA.

Om förmånslåtaren har avlidit till följd av ett olycksfall, ska du foga en dödsattest av vilken dödsorsaken framgår till ansökan.

Om ett minderårigt barn har blivit utan vårdnadshavare eller om en intressebevakare har förordnats för en förmånstagare som fyllt 18 år, ska du foga beslutet om förordnande av intressebevakare till ansökan.

När en anhörig som varit anställd i ett välfärdsområde har avlidit

En del av välfärdsområdena har ordnat det ekonomiska stödet via Keva och en del sköter grupplivförsäkringen på något annat sätt. Fråga därför förmånslåtarens sista arbetsgivare hur förmånen har ordnats.

Om välfärdsområdet har ordnat ekonomiskt stöd via Keva, sök då ekonomiskt stöd genom att fylla i ansökan i tjänsten Min pension. Gå tillväga enligt samma anvisningar som ovan i punkten När en anhörig som varit kommunalt anställd har avlidit.

När en anhörig som varit anställd hos staten, kyrkan, FPA eller Finlands Bank har avlidit

När en anhörig som varit anställd hos staten, kyrkan, FPA eller Finlands Bank har avlidit ordnas och betalas grupplivförsäkringen av nedanstående parter. Kontakta dem direkt.

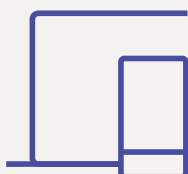
- Staten: Statskontoret/grupplivförsäkring
- Kyrkan: Olycksfallsförsäkringscentralen eller församlingarna själva: kontakta direkt förmånslätarens arbetsgivare
- FPA: FPA:s huvudkontor, personalavdelningen
- Finlands Bank: Finlands Bank.

Anmälningsskyldighet

Keva lämnar till Myndigheten för digitalisering och befolkningsdata en anmälan om ekonomiskt stöd som betalas till barn under 18 år. Barnets vårdnadshavare eller intressebevakare ska redogöra för användningen av ekonomiskt stöd för Myndigheten för digitalisering och befolkningsdata.

Eftersom man kan bli tvungen att betala skatt för ekonomiskt stöd, ska en kopia av beslutet om ekonomiskt stöd fogas till bouppteckningen.

Vi betjänar



Tjänsten Min pension www.keva.fi/sv/minpension

Allt om pensioner: www.keva.fi och vår chattbot

Kundtjänst telefon: 020 614 2868

Postadress: Keva, 00087 KEVA