

# Anvisningar till dig som studerar med stöd av Keva



## Kom ihåg:

- Skicka in en Studieanmälan när studierna börjar och fortsätter
- Avlägg dina studier enligt tidtabell
- Följ upp din inkomstgräns om du arbetar under studierna
- Sök jobb i slutskedet av studierna
- Skicka ett meddelande om situationen efter studierna efter att du har utexaminerats



## Studieframgång

### Skicka en Studieanmälan när dina studier börjar

Skicka till oss den elektroniska Studieanmälan när dina studier med Kevas stöd börjar. Du gör det enkelt i tjänsten för skyddade blanketter:

<https://turvaposti.keva.fi/opintoilmoitus>.

Vi behöver Studieanmälan för att kunna betala ut rehabiliteringsförmånen.

### Skicka en Studieanmälan när dina studier fortsätter

Skicka den elektroniska Studieanmälan till oss **i januari mellan 7.1 och 20.1 och i augusti mellan 10.8 och 31.8** i tjänsten för skyddade blanketter: <https://turvaposti.keva.fi/opintoilmoitus>. Bifoga ett aktuellt studieprestationsutdrag eller en länk till tjänsten Min Studieinfo till anmälan.

Vi behöver Studieanmälan för att kunna betala ut rehabiliteringsförmånen.

### Avlägg dina studier enligt tidtabell

Se till att studierna fortskrider som planerat så att Keva kan betala ut rehabiliteringsförmån till dig. Under året ska du avlägga minst 60 studie- eller kompetenspoäng av de studier som ingår i examen.

Vid uppföljningen av studierna beaktar vi endast nya studieprestationer. Tillgodoräknade studier räknar vi inte med i dem.

Om du inte lyckas hitta en praktikplats med stöd av läroanstalten, kontakta Keva via tjänsten Min pension.



## Utkomst under studierna

### Under studietiden betalar Keva rehabiliteringsförmån till dig

Efter att du har skickat Studieanmälan och när dina studier framskrider enligt plan betalar vi rehabiliteringsförmån, alltså rehabiliteringspenning eller rehabiliteringsstöd och rehabiliteringstillägg till dig under studietiden. Läs mer om rehabiliteringsförmånen på vår webbplats <https://www.keva.fi/sv/privatkunder/nedsatt-arbetsformaga/yrkesinriktad-rehabilitering/information-om-rehabiliteringsformaner-kostnadsersattningar-och-beskattning/>.

### Beställ ett skattekort för rehabiliteringsförmån

Du behöver ett eget skattekort för rehabiliteringsförmån. Om du får rehabiliteringspenning ska du beställa ett skattekort för sociala förmåner. Om du får rehabiliteringsstöd och rehabiliteringstillägg ska du beställa ett skattekort för pension. Beställ skattekortet i MinSkatt <https://www.vero.fi/minskatt>

### Kom ihåg inkomstgränsen om du arbetar vid sidan av studierna

Om du arbetar vid sidan av studierna ska du se till att dina inkomster inte överstiger din personliga inkomstgräns. Kolla din inkomstgräns i tjänsten Min pension <https://www.keva.fi/sv/minpension>. Meddela i punkten Meddelanden redan innan du börjar arbeta om du uppskattar att dina inkomster kommer att överstiga inkomstgränsen.

Keva kontrollerar inkomsterna i inkomstregistret i efterhand. Rehabiliteringsförmåner som betalats utan grund kan återkrävas.

Märk att studierna inte får fördröjas på grund av arbete.

### Vi ersätter kostnader för studierna

Läs om kostnadsersättningar och anvisningar om ansökan på vår webbplats på adressen <https://www.keva.fi/sv/privatkunder/nedsatt-arbetsformaga/kostnadsersattningar/>.

### Meddela ändringar

Meddela oss omedelbart om alla ändringar i dina studier i tjänsten Min pension. Meddela till exempel om

- studierna avbryts för mer än två veckor till exempel på grund av insjuknande
- du blir utexaminerad i förtid
- din adress eller uppgifterna om dina studier ändras
- det blir dröjsmål med studierna
- du inte kan hitta en praktikplats.

På vår webbplats finns information om hur du meddelar ändringar eller hur du vid behov kan ansöka om ett beslut om förlängning för studierna:

<https://www.keva.fi/sv/privatkunder/nedsatt-arbetsformaga/yrkesinriktad-rehabilitering/utbildning/>.

## Före utexamineringen

### Sök jobb

Sök redan i slutskedet av studierna aktivt sådana jobb där du kan utnyttja din nya kompetens. Om du inte har fått något arbete anmäl dig då som arbetssökande via Jobbmarknadens e-tjänst på adressen <https://tyomarkkinatori.fi/sv/>. Uppge samtidigt att du har deltagit i utbildning som en arbetspensionsanstalt stöder. Efter det ger Arbetskraftsmyndigheten anvisningar om fortsatta åtgärder.

### Meddela Keva när du har utexaminerats

Efter att du har utexaminerats skicka en kopia av examensbetyget och meddelandet om situationen efter studierna till Keva i tjänsten för skyddade blanketter:

<https://turvaposti.keva.fi/opintojenjalkeen>.

Grattis till examen!

## E-tjänster

Utträta rehabiliteringsärenden under studierna i Kevas tjänst Min pension

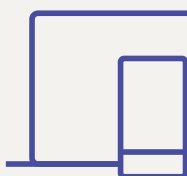
<https://www.keva.fi/sv/minpension>.

Ytterligare information om studier finns på vår webbplats: <https://www.keva.fi/sv/privatkunder/nedsatt-arbetsformaga/yrkesinriktad-rehabilitering/utbildning/>.

Ladda ned appen Pension och rehabilitering till din mobila enhet och håll dig uppdaterad. Ytterligare information på adressen

<https://www.keva.fi/sv/appen-pension-och-rehabilitering/>.

### Vi betjänar



### Tjänsten Min pension [www.keva.fi/sv/minpension](https://www.keva.fi/sv/minpension)

Allt om pensioner: [www.keva.fi](https://www.keva.fi) och vår chattbot

Appen Pension och rehabilitering

[www.keva.fi/sv/appen-pension-och-rehabilitering/](https://www.keva.fi/sv/appen-pension-och-rehabilitering/)

Kundtjänst telefon: 020 614 2868

Postadress: Keva, 00087 KEVA